



للمعلم/ة:

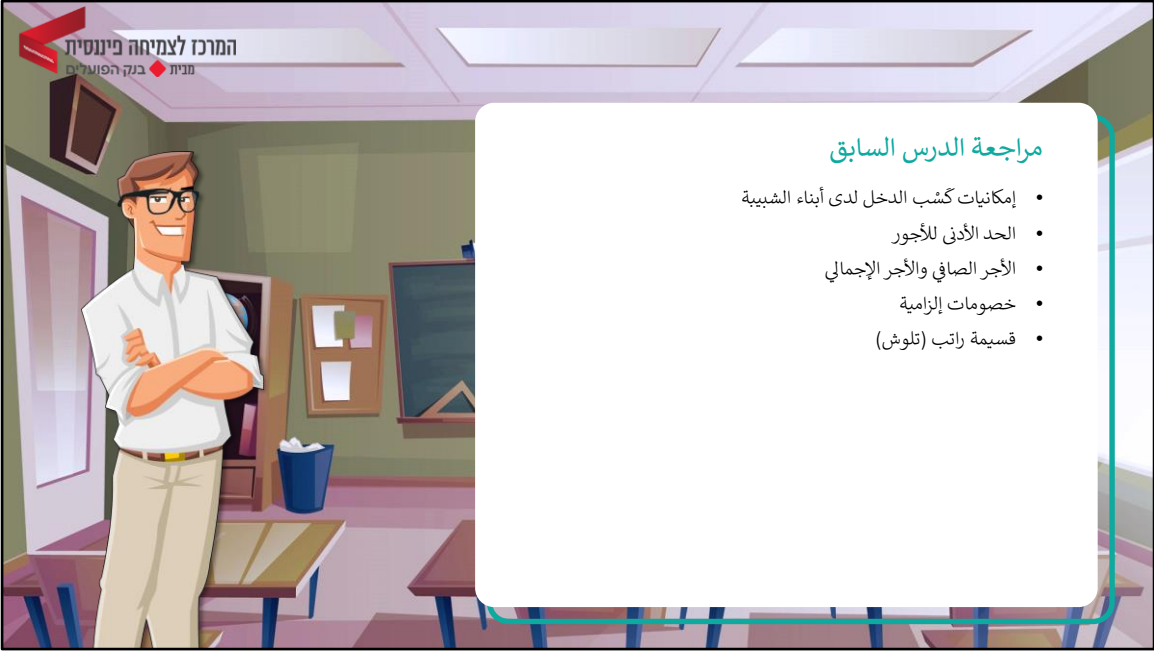
إنه الدرس الـ 8 في برنامج "التربية على المسؤولية" المعد لصفوف السوابع-الثامن. ترتيب الدرس في البرنامج: الدرس الثامن في البرنامج، التابع لوحدة "عملي الأول"، بعد الدرس السابع- "أنا أمول نفسي" وقبل الدرس التاسع "بنطلون الجينس هاد غالي ولا رخيص". يُستحسن ترتيب غرفة الصف على شكل نصف دائرة لتخصيص مساحة للفعاليات المختلفة خلال الدرس.

مواضيع الدرس:

- قوانين العمل الأساسية
- المسموح والممنوع للمشغلين
- مستقل/أجير
- البطالة

اللوازم المطلوبة للدرس:

- لعرض المعروضة: حاسوب موصول بالإنترنت، جهاز عرض، مكبر صوت (يوصى باستخدام المكبر لعرض الفيلم)



مراجعة الدرس السابق

- إمكانيات كسب الدخل لدى أبناء الشبيبة
- الحد الأدنى للأجور
- الأجر الصافي والأجر الإجمالي
- خصومات إلزامية
- قسيمة راتب (تلوش)

ללמך/ة: (דقیقتן)

ראגעו הדרס הסבוק. **קולו** ללללל: הדרס המאזי קאן הדרס הסבוע פי הברנאמך:
תחדנתא ען אמוכניאט איגאד עמל מנאסב לכמ, ואינ ימכנכמ הברח ען עמל. תם תחדנתא ען החד האדני ללאגור
ואהמינתה.
אזיפוא- תם שרחנו ען האגר הוואפי וואגר האגמלי. **אסאלו** הולאב: מינ בחב ישרחנו הורק ביין האגר
הוואפי וואגר האגמלי?
אסאלו איתא: חקינא קמאן ען הוואפי וואגר האגמלי, התאמינ הוואפי וואגר האגמלי. **שו**
ההדפ מן כל ואחד מן האי הוואפי וואגר האגמלי? **אסאלו** הולאב: הול הנהאק שיי ער מפהומ מן הדרס המאזי?
אסאלו הולאב: הול הנהאק שיי ער מפהומ מן הדרס המאזי?

سؤال من الدرس الماضي
كم يدفع المشغل للعامل
مقابل العمل يوم السبت؟

لأماكن العمل الحاصلة على تصريح
بالتشغيل يوم السبت-
على المشغل دفع 150% من أجر ساعة
العمل
لا يجوز تشغيل أبناء الشبيبة يوم السبت!



للمعلم/ة: (دقيقتان)

اسألوا الطلاب: في نهاية الدرس الماضي سألناكو: "

اجمعوا الإجابات وقولوا للطلاب: بشكل عام، يحظر القانون تشغيل العاملين اليهود يوم السبت، إلا في أماكن العمل المسموح لها بذلك- وفي أماكن العمل هذه، على المشغل أن يدفع أجرًا بقيمة 150% من الأجر العادي عند العمل يوم السبت. ذلك يعني أن إذا كان أجركم 30 شيكل للساعة، ستحصلون يوم السبت على 45 شيكل للساعة.

اسألوا الطلاب: بتعرفو إنه القانون يمنع تشغيل الشبيبة يوم السبت؟ (حتى في الأماكن التي تحمل تصريحًا بذلك) مع أن ليس جميع المشغلين يلتزمون بهذا القانون، إلا أن الغرامة التي تفرض على المشغلين الذين يشغلون أبناء الشبيبة تكون مرتفعة جدًا.

سنتحدث في هذا الدرس عن حقوقكم كعاملين بشكل عام، وكشبيبة عاملة بشكل خاص.

توسّع للمعلم/ة:

توجد لنحو 400 شركة مختلفة في إسرائيل ما يقارب 504 تصاريح لتشغيل عشرات آلاف العاملين يوم السبت. يُعطى كل تصريح لمدة سنة أو سنتين، ويتم تجديده عند انتهاء سريانه. يجب تقديم الطلب لوزارة الاقتصاد، ويفصل الطلب بوضوح لماذا يجب إعطاء الشركة الموافقة على التشغيل في يوم الراحة أيضًا. تملك هذه الشركات عادةً خطوط تجميع تعمل على مدار الساعة، شركات أمنية أو شركات تقدم خدمات دائمة للجمهور.



للمعلم/ة:

فعالية جماعية لحلّ أحجية متعددة الإجابات:

الهدف من وراء الفعالية: يتعلّم الطلاب عن قوانين العمل وحقوق الشبيبة العاملة

اللوازم المطلوبة للدرس: أقلام لباد (توش)، أوراق (يمكنكم أيضاً استخدام أوراق دفاتر عادية)

سير الفعالية: قسّموا الطلاب إلى 3-4 مجموعات. في كل جولة، سيُعرض على اللوح سؤال متعدد الإجابات.

تُخصّص للمجموعات 30 ثانية لكتابة الإجابة الصحيحة على اللوح، من وجهة نظر الطلاب. كل إجابة صحيحة

تمنح المجموعة 5 نقاط. تلي كلّ سؤال شريحة مصوّرة تتضمّن شرحاً حول الموضوع. الأحجية مكوّنة من 10 أسئلة.

السؤال 1: ابتداءً من أي سن يمكن تشغيل أبناء الشبيبة؟

- أ - ابتداءً من سن 15 عامًا
ب - خلال السنة الدراسية ابتداءً من سن 16 عامًا وفي الإجازات ابتداءً من سن 14 عامًا
ج - الأولاد ابتداءً من سن 14 عامًا والبنات ابتداءً من سن 15 عامًا، فقط خلال الإجازات

ابتداءً من سن 16 عامًا، بالإمكان العمل خلال السنة الدراسية، بعد الدوام

في الفئة العمرية 14-15 عامًا، بالإمكان العمل خلال الإجازات فقط

يحظر على المشغل تشغيل عامل دون سن 14 عامًا!

للمعلم/ة: (3 دقائق)

اعرضوا السؤال والإجابات المحتملة.

بعد عرض السؤال، خصّصوا لكل مجموعة 30 ثانية لتسجيل الإجابة على الورقة. اجمعوا الإجابات، اعرضوا الإجابة الصحيحة وسجّلوا النقاط المعطاة لكل مجموعة.

اشرحوا: الإجابة الصحيحة هي ب. أبكر سنّ لبدء العمل هي 14 عامًا. ولكن في الفئة العمرية 14-15 عامًا، بالإمكان العمل خلال الإجازات فقط! أي ليس خلال فترة الدراسة. ابتداءً من سن 16 عامًا، بالإمكان العمل خلال السنة الدراسية، بعد الدوام، بشرط ألا يعمل الطلاب خلال الدراسة إنما بعد ساعات الدوام فقط.



للمعلم/ة: (1 دقائق)

اعرضوا السؤال والإجابات المحتملة.

بعد عرض السؤال، خصّصوا لكل مجموعة 30 ثانية لتسجيل الإجابة على الورقة.
اجمعوا الإجابات، اعرضوا الإجابة الصحيحة وسجّلوا النقاط المعبأة لكل مجموعة.

اشرحوا: الإجابة الصحيحة هي أ. (الشرح في الشريحة المصورة التالية)

قانون إبلاغ للعامل

قانون إبلاغ العامل يوضّح لكم، أنتم العاملين، إطار العمل وحقوقكم وواجباتكم.

على المشغل أن يزود العامل بإبلاغ يفصل ما يلي:

- هوية المشغل والعامل
- تاريخ بدء العمل
- مدة العمل
- الوصف الوظيفي
- تفاصيل المسؤول المباشر عنكم
- أجر الساعة
- طول يوم العمل وأسبوع العمل

للمعلم/ة: (دقيقتان)

اشرحوا: يسري على المشغل قانون إبلاغ العامل. على المشغل أن يزود العامل بإبلاغ يفصل ما يلي:
هوية المشغل والعامل، تاريخ بدء العمل، مدة العمل، الوصف الوظيفي، تفاصيل المسؤول المباشر عنكم، أجر الساعة، طول يوم العمل وأسبوع العمل.

إذا استخدم العامل
سفریات منظمة إلى مكان
العمل على حساب العامل-
لا يحق للعامل استرجاع
تكاليف السفر.

السؤال 3: هل يحق للعامل استرجاع تكاليف السفر؟

- أ - نصف مبلغ الغرض الذي كسّر الغرض
ب - 10% من الأجر الشهري للعامل الذي كسر الغرض
ج - مبلغ يتفق عليه بين العامل والمشغل
د - يحظر خصم غرامة من أجر العامل

على المشغل أن يدفع لكم تكاليف السفر،
حتى إن استخدموا المواصلات العامة

إذا أنهيتم العمل بعد انتهاء دوام عمل المواصلات العامة، على المشغل ترتيب
سفریات لتوصيلكم إلى المنزل.

للمعلم/ة: (3 دقائق)

اعرضوا السؤال والإجابات المحتملة.

بعد عرض السؤال، خصّصوا لكل مجموعة 30 ثانية لتسجيل الإجابة على الورقة.
اجمعوا الإجابات، اعرضوا الإجابة الصحيحة وسجّلوا النقاط المعطاة لكل مجموعة.

اشرحوا: الإجابة الصحيحة هي ج. أي عامل يسكن على بعد 500 متر من مكان العمل يستحق استرجاع
تكاليف السفر، حتى إذا كان يأتي سيرًا على الأقدام، على دراجة أو بالسيارة مع الأهل. إذا أنهيتم العمل بعد
انتهاء دوام عمل المواصلات العامة، على المشغل ترتيب سفریات لتوصيلكم إلى المنزل.



السؤال 4:

ما حجم الغرامة التي تفرض على عامل كسر شيئاً ما؟

أ - نصف مبلغ الغرض الذي كُسر

ب - 10% من الأجر الشهري للعامل الذي كسر الغرض

ج - مبلغ يتفق عليه بين العامل والمشغل

د - يحظر خصم غرامة من أجر العامل

يحظر على المشغل خصم غرامات من أجر العامل!

للمعلم/ة: (دقيقتان)

اعرضوا السؤال والإجابات المحتملة.

بعد عرض السؤال، خصّصوا لكل مجموعة 30 ثانية لتسجيل الإجابة على الورقة.

اجمعوا الإجابات، اعرضوا الإجابة الصحيحة وسجّلوا النقاط المعطاة لكل مجموعة.

اشرحوا: الإجابة الصحيحة هي د. إذا كنتم تعملون في مطعم، وكسرتم صحنًا، يحظر على المشغل خصم غرامات من أجركم!



السؤال 5:
ما عدد الورديات التدريبية غير مدفوعة الأجر
المسموح به؟

- أ - بعد 3 ورديات تدريبية، يجب الحصول على أجر
ب - بعد 5 ورديات
ج - حسب مكان العمل وسنّ العامل
د - لا يجوز العمل بدون أجر

أي عمل يجب أن يكون مدفوع الأجر!
حتى عن الفترة التدريبية، جلسات العمل والتحضيرات للعمل.
حتى إذا تقرر عدم تشغيل العامل بانتهاء الفترة التدريبية

للمعلم/ة: (3 دقائق)

اعرضوا السؤال والإجابات المحتملة.

بعد عرض السؤال، خصّصوا لكل مجموعة 30 ثانية لتسجيل الإجابة على الورقة.
اجمعوا الإجابات، اعرضوا الإجابة الصحيحة وسجّلوا النقاط المعطاة لكل مجموعة.

اشرحوا: الإجابة الصحيحة هي د. الفترة التدريبية، التأهيل المهني والانتظار في منطقة العمل - جميعها تُعتبر فترة عمل تُلزم بدفع أجر، سواء قُبِلَ العامل للعمل في نهاية الفترة التدريبية أو إذا تقرر عدم تشغيله.
على سبيل المثال:

- النادل الذي يُطلب منه الحضور إلى العمل قبل بدء الوردية بساعة واحدة لترتيب الطاولات والكراسي، يستحق الحصول على أجر عن هذه الساعة أيضًا.
- عامل يعمل في وردية من الساعة 08:00 حتى الساعة 16:00، يُطلب منه البقاء لحضور جلسة عمل في نهاية الوردية، من الساعة 16:00 حتى الساعة 16:30، يستحق الحصول على أجر عن نصف الساعة الإضافية التي بقي خلالها في العمل لغرض المشاركة في الجلسة.
- نادل لم يأت إلى المطعم خلال ورديته أي زبون



السؤال 6: خلال كم من الوقت يحق للعامل الخروج في استراحة؟

- أ - إذا عمل لأكثر من 6 ساعات - استراحة لمدة 45 دقيقة.
ب - إذا عمل لأكثر من 3 ساعات - استراحة لمدة 30 دقيقة.
ج - إذا عمل لأكثر من 5 ساعات - استراحة لمدة 45 دقيقة.
د - لا توجد استراحات خلال الوردية إلا للذهاب إلى المراحيض

إذا عملتم لـ 6 ساعات أو أكثر،
يحق لكم الخروج في استراحة لمدة 45 دقيقة لأخذ قسط من الراحة
ولتناول الطعام.
30 دقيقة على الأقل من وقت الاستراحة يجب أن تكون متتالية.
المشغل غير ملزم بدفع أجر عن ساعات تواجدكم في الاستراحة، إلا إذا ألزمتكم
بالبقاء في مكان العمل خلال وقت الاستراحة.

للمعلم/ة: (3 دقائق)

اعرضوا السؤال والإجابات المحتملة.

بعد عرض السؤال، خصّصوا لكل مجموعة 30 ثانية لتسجيل الإجابة على الورقة.
اجمعوا الإجابات، اعرضوا الإجابة الصحيحة وسجّلوا النقاط المعطاة لكل مجموعة.

اشرحوا: الإجابة الصحيحة هي أ. إذا عملتم لـ 6 ساعات أو أكثر، يحق لكم الخروج في استراحة لمدة 45 دقيقة
لأخذ قسط من الراحة ولتناول الطعام.

30 دقيقة على الأقل من وقت الاستراحة يجب أن تكون متتالية. المشغل غير ملزم بدفع أجر عن ساعات
تواجدكم في الاستراحة، إلا إذا ألزمتكم بالبقاء في مكان العمل خلال وقت الاستراحة.



السؤال 7:
حتى أي يوم من الشهر يجب دفع الراتب للعامل؟

- أ - حتى العاشر من الشهر التالي
- ب - حتى التاسع من الشهر التالي
- ج - في نهاية كل يوم عمل
- د - حسب نوع العمل

تأجيل دفع الراتب للعامل بعد اليوم التاسع من الشهر يعتبر مخالفة تُدعى **تأخير دفع الأجر**.
يجوز بالطبع دفع الراتب قبل اليوم التاسع من الشهر.

للمعلم/ة: (دقيقتان)

اعرضوا السؤال والإجابات المحتملة.

بعد عرض السؤال، خصّصوا لكل مجموعة 30 ثانية لتسجيل الإجابة على الورقة.
اجمعوا الإجابات، اعرضوا الإجابة الصحيحة وسجّلوا النقاط المعطاة لكل مجموعة.

اشرحوا: **الإجابة الصحيحة هي ب.** يجب دفع الراتب للعامل حتى اليوم الـ 9 من الشهر التالي. تأجيل دفع الراتب للعامل بعد اليوم التاسع من الشهر يعتبر مخالفة تُدعى تأخير دفع الأجر. يجوز بالطبع دفع الراتب قبل اليوم التاسع من الشهر. هذا يعني أنّكم إذا عملتم خلال شهر كانون الثاني، فإنّ راتب شهر كانون الثاني يجب أن يحوّل إلى حسابكم البنكي حتى 9 شباط.



السؤال 8:
حتى أية ساعة يمكن تشغيل أبناء الشبيبة في وريديات؟

أ - تحت سن 16 عامًا، حتى الساعة 20:00 مساءً، من 16-18 عامًا حتى الساعة 22:00
ب - دون سن 18 عامًا، حتى الساعة 22:00
ج - دون سن 16 عامًا، حتى الساعة 22:00 مساءً، من 16-18 عامًا حتى الساعة 00:00
د - يجوز لأبناء الشبيبة العمل في وريديات ليلية أيضًا

الوردية الليلية هي وريدية تقع ساعتان منها على الأقل بين الساعة 22:00 ليلاً و 06:00 صباحاً.

لا يجوز تشغيل أبناء الشبيبة دون سن 16 عامًا بعد الساعة 22:00 مساءً

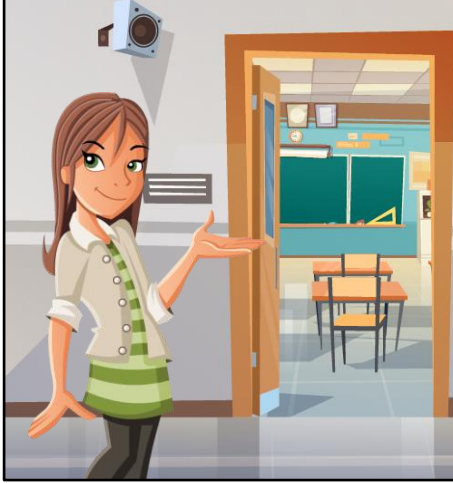
لا فرق في الأجر بين وريدية النهار والوردية الليلية

للمعلم/ة: (3 دقائق)

اعرضوا السؤال والإجابات المحتملة.

بعد عرض السؤال، خصّصوا لكل مجموعة 30 ثانية لتسجيل الإجابة على الورقة.
اجمعوا الإجابات، اعرضوا الإجابة الصحيحة وسجّلوا النقاط المعطاة لكل مجموعة.

اشرحوا: الإجابة الصحيحة هي أ. الوردية الليلية هي وريدية تقع ساعتان منها على الأقل بين الساعة 22:00 مساءً و 06:00 صباحاً. يحظر تشغيل أبناء الشبيبة دون سن 16 عامًا بعد الساعة 22:00 مساءً.
الرجاء الانتباه: لا فرق بين وريدية الليل ووردية النهار، يعتقد الناس خطأ أن الحد الأدنى للأجور مختلف في الليل، ويعمل أبناء الشبيبة في الليل لأنهم يعتقدون أنهم سيتقاضون أجرًا أعلى، ولكنهم يُخذلون لاحقًا. هناك أماكن عمل عديدة تدفع للعاملين أجرًا أعلى عن وريديات الليل ليوافقوا على العمل في الليل، ولكن ذلك غير إلزامي.



السؤال 9: هل تعتبر الإكرامية (تیب) أجر عمل؟

- أ - إطلاقاً، الإكرامية تضاف إلى الأجر الأساسي
ب - نعم، الإكراميات هي الأجر
ج - نعم، فقط إذا دخلت صندوق المشغل ولم تقلّ عن الحد الأدنى للأجور
د - حسب مكان العمل

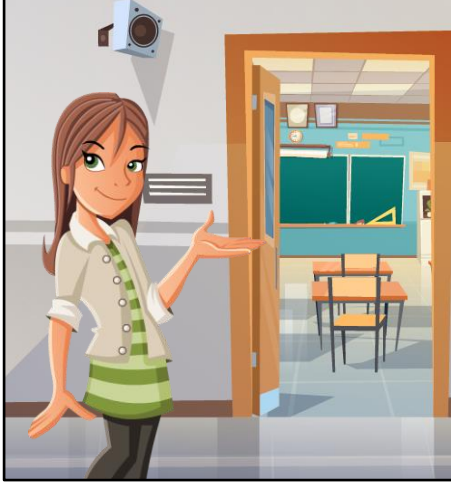
تُعتبر الإكراميات أجر عمل بشرط:
• أن تدخل إلى صندوق المشغل
• ألا تقلّ قيمتها عن الحد الأدنى للأجور

للمعلم/ة: (دقيقتان)

اعرضوا السؤال والإجابات المحتملة.

بعد عرض السؤال، خصّصوا لكل مجموعة 30 ثانية لتسجيل الإجابة على الورقة.
اجمعوا الإجابات، اعرضوا الإجابة الصحيحة وسجّلوا النقاط المعطاة لكل مجموعة.

- اشرحوا: **الإجابة الصحيحة هي ج.** بشكل عام، الإكرامية التي تحصلون عليها بشكل مباشر، لا تعتبر أجراً، ويحق لكم الحصول على أجر عمل بقيمة الحد الأدنى للأجور على الأقل. في بعض الحالات، قد تُعتبر الإكرامية أجراً، حتى إن لم تدخل إلى صندوق المشغل، إذا توفرت الشروط التالية:
- يتم تسجيل أو متابعة الإكراميات التي تُدفع لكم.
 - المبلغ الإجمالي الذي تحصلون عليه من الأجر والإكراميات لا يقلّ عن الحد الأدنى للأجور وفقاً للقانون.
 - حقوقكم الاجتماعية (التقاعد، أيام الإجازة والمرض، التأمينات وغير ذلك) ودفعات الضريبة تُحسب بناءً على الدخل من المصدرين (الأجر العادي والإكراميات).



السؤال 10:
إذا أُقيلَ العامل من عمله، متى يحق له الحصول على
تعويضات إقالة؟

- أ - لا يحق لأبناء الشبيبة الحصول على تعويضات إقالة
ب - إذا أتم 6 أشهر عمل متتالية
ج - إذا عمل لأكثر من سنة في مكان العمل
د - فقط بعد إتمام سنتين كاملتين في مكان العمل

للمعلم/ة: (1 دقائق)

اعرضوا السؤال والإجابات المحتملة.

بعد عرض السؤال، خصّصوا لكل مجموعة 30 ثانية لتسجيل الإجابة على الورقة.
اجمعوا الإجابات، اعرضوا الإجابة الصحيحة وسجّلوا النقاط المعطاة لكل مجموعة.

اشرحوا: الإجابة الصحيحة هي ج. يحق للعامل الحصول على تعويضات إقالة فقط إذا انقضت سنة عمل متواصلة في مكان العمل (تتمة الشرح في الشريحة المصورة التالية)

ما العمل إذا قرّروا إقالتي؟

على المشغل إبلاغكم بالإقالة مسبقًا وخطيًّا، وفقًا لفترة عملكم في مكان العمل.

في بلاغ الإقالة، على المشغل تفصيل أسباب وقفكم عن العمل.

طوال فترة البلاغ المسبق، يحق لكم تلقي المعاملة والشروط السارية على العاملين العاديين، وعليكم متابعة العمل كالمطلوب.

إذا تمت إقالته من العمل، وعملتم في نفس المكان لسنة واحدة على الأقل،
يحق لكم الحصول على تعويضات إقالة.

للمعلم/ة: (3 دقائق)

اعرضوا السؤال: ما العمل إذا قرّروا إقالتي؟

اشرحوا: على المشغل إبلاغكم بالإقالة مسبقًا وخطيًّا، وفقًا لفترة عملكم في مكان العمل.

في بلاغ الإقالة، على المشغل تفصيل أسباب وقفكم عن العمل. على المشغل دعوتكم لجلسة استماع قبل الإقالة وسماع أقوالكم بخصوص الإقالة. طوال فترة البلاغ المسبق، يحق لكم تلقي المعاملة والشروط السارية على العاملين العاديين، وعليكم متابعة العمل كالمطلوب.

متى يحق لي الحصول على تعويضات إقالة؟

إذا تمت إقالته من العمل، وعملتم في نفس المكان لسنة واحدة على الأقل، يحق لكم الحصول على تعويضات إقالة. إذا تمت إقالته من العمل باقتراب إتمام سنة عمل كاملة في مكان العمل، يحق لكم أيضًا الحصول على تعويضات. بشكل عام، تكون التعويضات بقيمة أجر شهر عمل واحد لكل سنة عمل.

لخصوا الدرس وأعلنوا عن المجموعة الفائزة



לلمعلم/ة: (دقيقتان)
عرضوا للطلاب فيديو "حقوق أبناء الشبيبة في العمل- ماذا يجب أن نعرف؟ ممَّ يجب أن نحذر؟" لتلخيص
موضوع الحقوق في العمل.
اضغطوا على صورة التلفزيون لتشغيل الفيديو.

[4https://www.youtube.com/watch?v=GxUe_zcAOk](https://www.youtube.com/watch?v=GxUe_zcAOk)



للمعلم/ة: (دقيقتان)
اعرضوا الشريحة المصوّرة وقلوا: من المهم أن تعرفوا أنّه إذا قام المشغل باستغلالكم، أو أنّه لا يعطيكم كامل حقوقكم أو لا يدفع لكم أجركم، فأنتم لستم وحدكم! هناك عنوان يمكنكم التوجه إليه! بالإمكان التوجه إلى هستدروت الشببية العاملة والمتعلمة على هاتف *1121 أو التوجه عبر الإنترنت: [/http://www.minimum.org.il](http://www.minimum.org.il)
اضغطوا على الرابط لدخول الموقع. اعرضوا الموقعين للطلاب بشكل مختصر.



للمعلم/ة: (4 دقائق)

اسألوا الطلاب: تحدثنا حتى الآن عن حقوقكم في العمل لدى المشغلين، أي عن حقوقكم كأجبرين. حدا بعرف شو الفرق بين الأجير والمستقل؟ اجمعوا الإجابات واشرحوا:

- الأجير: شخص يعمل لدى مشغل مقابل أجر. توجد بين العامل والمشغل علاقة عمل رسمية. حقوق وواجبات العامل تُحدد في عقد العمل الشخصي بينه وبين المشغل، وفي قوانين العمل. على سبيل المثال: نادل في مطعم، عامل بناء، بائع في دكان كتب.
- المستقل: شخص يكسب دخلاً من نشاط تجاري مستقل وليس من عمله كأجير لدى مشغل. خلافاً للأجير الذي يحصل على أجر من مشغله، فإنّ المستقل يدير عمله بمفرده أو يعمل في إطار شراكة الشخص المستقل قد يعمل في مصلحة تجارية (مكتب، دكان، معمل وغير ذلك)، في منزله أو على شكل خدمة تقدّم في الخارج. على سبيل المثال: صاحب مطعم، معلم دروس خصوصية، صاحب دكان كتب.

البطالة

البطالة

عندما يريد الشخص إيجاد عمل، ويكون قادرًا على ذلك، ولكنه لا ينجح في إيجاد عمل مقابل أجر

هناك فرق بين:

- شخص **عاطل** عن العمل: شخص قادر على العمل، وهو معني بالعمل، ولكنه لا ينجح في إيجاد عمل مقابل أجر.
- شخص **غير عامل**: شخص قادر على العمل، ولكنه لا يعمل ولا يريد العمل.

للمعلم/ة: (3 دقائق)

اسألوا الطلاب: حدا فيكو بعرف شو هي البطالة؟ أو مين هو الشخص العاطل عن العمل؟
عندما يريد الشخص إيجاد عمل، ويكون قادرًا على ذلك، ولكنه لا ينجح في إيجاد عمل مقابل أجر هناك فرق بين:

- شخص عاطل عن العمل: شخص قادر على العمل، وهو معني بالعمل، ولكنه لا ينجح في إيجاد عمل مقابل أجر.
- شخص غير عامل: شخص قادر على العمل، ولكنه لا يعمل ولا يريد العمل.



لللمعلم/ة: (دقيقتان)

لخصوا الدرس: في هذا الدرس، تعلمنا عن حقوقكم كشيبيبة عاملة: ابتداءً من أي سن يجوز تشغيل أبناء الشبيبة، ما هي ساعات الاستراحة، الحصول على إكراميات، استرجاع تكاليف السفر، قانون إبلاغ العامل، وتحدثنا أيضًا عن تعويضات الإقالة. ثم قلنا، ما العمل إذا كان المشغل يستغلنا؟ وإلى أين يجب أن نتوجه، ومن ثم دخلنا إلى موقع الشبيبة العاملة والمتعلمة. وأخيرًا، تحدثنا عن الفرق بين المستقل والأجير. في حدا بحب يذكرنا ويعطينا مثال؟

اعرضوا للطلاب المهمة البحثية على الطلاب استعدادًا للدرس القادم: