

استخدام المال من قِبل الجمهور



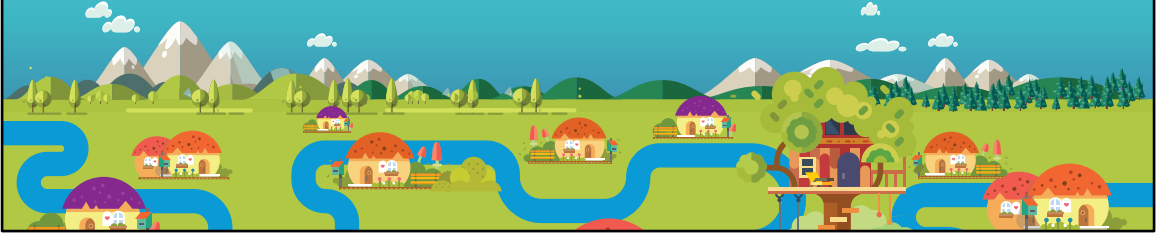
استخدام المال من قِبل الجمهور

مدة الدرس: 45 دقيقة

الهدف من وراء الدرس: يشرح الطلاب أيضًا مصطلحي "الضريبة" و "ضريبة الدخل" ويفهمون أهمية الدفعات الضريبية. يشرح الطلاب أيضًا معنى مصطلح "الصَدَقَة" ويتعرّفون إلى ثلاث مؤسسات تعمل في هذا المجال. ترتيب الدرس في البرنامج التعليمي: الدرس الـ 12 (الأخير) في البرنامج. ضمن الوحدة السادسة- "مسؤوليتي على مستقبلي"، بعد درس "حارس الكنز في قرية البهاليل".

ماذا تعلمنا في الدرس السابق؟

- ميزانية السلطات (مثل البلديات والدول)
- توزيع الميزانية
- المساهمة والعطاء كقيمة عليا



(5 دقائق)

توجيهات للمعلم/ة

راجعوا المصطلحات من الدرس الماضي:

في الدرس الماضي، قرأنا قصة الكنز في قرية البهاليل. الكنز هو عملياً ميزانية البلدية التي تساعدنا على معالجة المواضيع المهمة المتعلقة بالبلدية. رأينا أنه في الحالات المعينة، هناك ميزانية لمعالجة المشاكل التي قد تحدث في البلدية، وفي حالات أخرى لا توجد ميزانية. تعلمنا أيضاً أن توزيع الميزانية بين الجهات المختلفة معقد جداً. من الصعب التحديد أية جهة ستحصل على ميزانية أكبر... التربية والتعليم أم الصحة؟ المواصلات أم الزراعة؟ ذكرنا أيضاً موضوع التبرعات، وسنتحدث عنه بتوسع في هذا الدرس. اسألوا الطلاب ما إذا كان هناك شيء غير واضح من الدرس السابق، وما إذا كانوا يريدون مراجعة المصطلحات التي تعلمناها في الدروس السابقة.



(5 دقائق)

توجيهات للمعلم/ة:

- اسألوا الطلاب: مين فيكو راح مؤخرًا على حديقة ألعاب؟ إحولنا عن تجربة الزيارة.
- اشرحوا للطلاب: صيانة حديقة الألعاب مُكلفة. ألعاب جديدة، إصلاح ألعاب مكسورة، بناء جدار حول الحديقة، تركيب مقاعد، إخلاء النفايات، معالجة العشب والأشجار وغير ذلك.
- اسألوا الطلاب: من سيدفع تكاليف صيانة حديقة الألعاب؟ (الإجابة: ميزانية البلدية).
- اشرحوا للطلاب: تحدثنا في الدرس السابق عن مختلف المجالات التي تعالجها السلطات.
- اسألوا الطلاب: هل يذكر أحدكم عن أي مجالات تحدثنا؟ (التربية والتعليم/الصحة/الصرف الصحي/الزراعة). هناك مجالات عديدة أخرى تعالجها السلطات.



توجيهات للمعلم/ة:

اشرحوا: تملك العائلة المال لأن أهاليها يعملون ويحصلون على أجر. توجد لدى العائلة ميزانية لشراء المنتجات والخدمات التي تحتاج إليها.
اسألوا الطلاب: من أين تحصل البلدية على المال لإصلاح الشوارع وبناء المدارس؟ (فالبلدية لا تذهب للعمل ولا تحصل على أجر 😊) ①
أتيحوا المجال للطلاب للتخمين و اشرحوا: تحصل البلدية على المال منّا نحن السكان.



توجيهات للمعلم/ة:
اسألوا: هل سمع أحدكم مصطلح "الضريبة" (ضريبة الدخل، التأمين الصحي...)?



توجيهات للمعلم/ة:

اشرحوا للطلاب:

الضريبة: الأموال التي يجب على السكان دفعها للسلطات (مثل البلدية والدولة) لتتمكن من إدارة ومعالجة المواضيع المختلفة المتعلقة بهم.
تُفرض على السكان مختلف أنواع الضرائب.



(15 دقيقة)

فعالية:

الهدف من وراء الفعالية:

تعريف الطلاب بمعنى الضريبة (في هذه الحالة، ضريبة الدخل).

سير الفعالية:

- المرحلة الأولى- الطلاب "يعملون" وفي النهاية يحصلون على "أجر":
قسّموا الصف إلى أزواج. يحصل كل زوج على لوح كلمات متقاطعة يتضمّن مصطلحات تتعلّموها خلال الدورة (الملحق أ). الملحق يتضمن أيضًا حلًا للمعلم/ة.
- المرحلة الثانية- عند الانتهاء من حل أحجية الكلمات المتقاطعة، يتلقى الطلاب من المعلم الأجر الذي يستحقونه.
قولوا للطلاب: بفضل عملكم واجتهادكم، سيحصل كل زوجين على 100 صدفة! كل الاحترام!
- المرحلة الثالثة- دفع ضريبة الدخل
قولوا للطلاب: المال الذي حصلتم عليه ليس كلّه لكم. ادفعوا ضريبة دخل من الأصداف الـ 100 التي حصلتم عليها، وذلك بقيمة 10 أصداف للدولة.



(5 دقائق) تحدّثوا مع جميع طلاب الصف.

اسألوا الطلاب:

- كيف شعرت عندما حصلت على أجر مقابل عملكم وكان عليكم دفع جزء منه كضريبة دخل للدولة؟
 - ماذا ستفعل الدولة، حسب رأيكم، بالأموال التي دفعتموها؟
 - لماذا تسمى ضريبة الدخل بهذا الاسم؟
- لخصوا: تذكروا أنّ كل واحد منكم تبرع للدولة بجزء صغير من أجره (من دخله)، ولكن المجموع كان كبيراً ووصل إلى X أصداف (احسبوا كمية الأصداف التي جمعت).
- إذا تبرّع كلّ منا بجزء صغير من دخله للدولة، ستتمكن الدولة من الاهتمام بشؤون سكانها.
- شدّدوا: في دولة إسرائيل قانون يلزم بدفع ضريبة دخل.
- ضريبة الدخل ليست الضريبة الوحيدة التي يدفعها السكان. هناك ضرائب أخرى لن نتحدث عنها في هذا الدرس.



(5 دقائق)

توجيهات للمعلم/ة:

اشرحوا للطلاب: مساهمتنا لا تقتصر على الدولة فقط. فنحن ملزمون أيضًا بمساعدة بعضنا بعضًا.

اسألوا الطلاب:

- كيف يمكننا مساعدة الآخرين بواسطة أموالنا؟ (الإجابات: الصدقة، إعارة الأشياء).
 - كيف يمكننا مساعدة الآخرين بأجسامنا؟ (الإجابات: مساعدة جسدية، زيارة المرضى، المشاركة في المناسبات السعيدة).
 - كيف يمكننا مساعدة الآخرين بكلامنا؟ (الإجابات: نصيحة جيدة، تشجيع ومواساة).
- شددوا على أن مراعاة احتياجات بيتنا القريبة هي قاعدة أساسية للمجتمع بأسره



(10 دقائق)

توجيهات للمعلم/ة

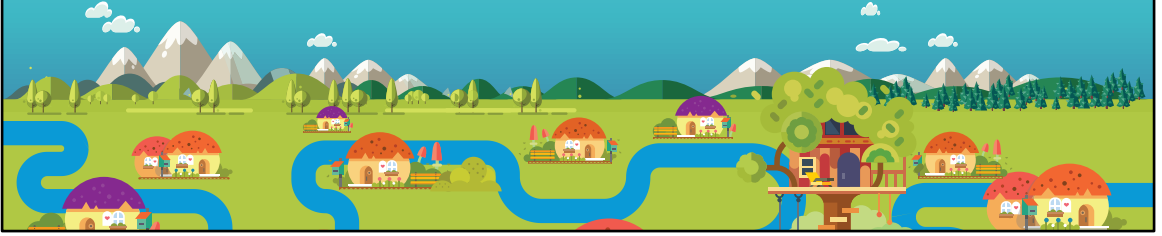
تعلّمنا في الدرس الماضي عن التبرّعات وكيف يمكننا التبرّع من أجل الآخرين. بالإضافة إلى التبرّعات التي يقدّمها الأفراد، هناك منظمات تُدعى جمعيات- وهي منظمات غير هادفة للربح، حيث يعمل الجميع بتطوع.

اشرحوا: أقيمت الجمعيات من منطلق الوعي والحساسية للاحتياجات القائمة في كل مجتمع، وتهدف إلى تلبية هذه الاحتياجات.

اسألوا الطلاب: هل سمعتم من قبل عن جمعية الرفق بالحيوان؟ تحدّثوا قليلاً عن نشاط الجمعية وعن احتمال التطوّع هناك- التّنزّه مع الكلاب، إطعامهم والتبرّع ببطانيات للشتاء لكيلا يشعروا بالبرد.

تلخيص

- كيف يساهم السكان من أجل الدولة
- ما هي الضرائب، وما أهميتها
- جمعيات غير ربحية



توجيهات للمعلم/ة لخصوا الدرس.

يتوجب علينا كسكان وأفراد المساهمة للدولة والمجتمع بمختلف الطرق. تعلمنا عن ضريبة الدخل- جزء من المال الذي نكسبه من العمل الصعب الذي نقوم به يُعطى للدولة. تأتي الميزانية من الضرائب التي ندفعها للدولة لكي تهتم بشؤوننا وتعالج قضايا مهمة مثل الصحة والتربية والتعليم. بالإضافة إلى ذلك، فنحن نتبرع ونساعد بعضنا بعضًا عن طريق جمعيات أو كأفراد. كل شخص يتبرع ويساهم من أجل الآخرين قدر المستطاع.

قولوا للطلاب: أنهينا سلسلة الدروس في هذا الموضوع.

اسألوا الطلاب: أي درس تذكرون بشكل خاص؟

هل تعلمتم شيئًا جديدًا؟